

LYCÉE FRANÇAIS DE STAVANGER



POSTBOKS 370 SENTRUM, N-4002 STAVANGER, NORVEGE
Tél. (47) 51 91 94 50 - E-mail : lf.stavanger@mlfmonde.org

PROCÈS-VERBAL DE LA RÉUNION DU GROUPE D'INFORMATION ET D'ÉCHANGE DU LYCÉE FRANÇAIS DE STAVANGER Mardi 5 décembre 2017 à 17 h 30

Le G.I.E. (Groupe d'Information et d'Échange) a été mis en place peu après la création du Lycée. Cette rencontre trimestrielle offre aux représentants de la communauté scolaire du lycée la possibilité d'un échange sur la vie quotidienne et matérielle de l'établissement.

L'ordre du jour est élaboré par le proviseur à partir des questions transmises par les membres du G.I.E. qui ont consulté auparavant les familles ou collègues qu'ils représentent ; il couvre tous les aspects du fonctionnement de l'établissement à l'exception :

- Des méthodes et des orientations pédagogiques ;
- De la nomination des professeurs ;
- De la gestion financière du lycée ;
- Des niveaux de classes encadrés.

Les questions spécifiques concernant les enfants ou le fonctionnement d'une classe déterminée ne sont pas abordées car elles relèvent de rencontres individuelles entre parents et professeurs concernés.

Chaque réunion fait l'objet d'un procès-verbal rédigé par le proviseur, soumis aux membres du G.I.E., puis diffusé par les délégués aux personnes qu'ils représentent.

ORDRE DU JOUR

1. Présentation des membres du G.I.E.
2. Effectifs des classes et évolution au cours de l'année
3. Projet d'établissement
4. Activités et fonctionnement du Lycée
5. Avenir du lycée français
6. Questions des parents d'élèves

A. Ecole élémentaire :

a. Suite à l'annonce récente de la fermeture de l'école Total d'Aberdeen à la rentrée de septembre 2018, les parents s'interrogent sur le devenir du LFS. Pouvez-vous leur garantir (ou pas) la continuité de l'école de Stavanger (primaire et collège) à la rentrée prochaine ?

b. Les relations entre les enfants des écoles norvégienne et française ne semblent pas très bonnes d'après ce que plusieurs enfants rapportent à leurs parents. Peut-être est-ce dû au fait que les enfants ne partagent pas beaucoup d'activités ensemble. Un projet commun où les élèves seraient mélangés ne pourrait-il pas être organisé dans le but d'améliorer ces relations (par exemple tournoi sportif, ou autres activités organisées de manière plus pérenne et régulière)?

c. L'école publie régulièrement des vidéos des enfants sur le support Youtube. Quelle garantie du droit à l'image ont les parents sur ces vidéos ? Ne serait-il pas plus judicieux par exemple de donner un accès avec mot de passe aux parents sur le site Web de l'école et de publier les vidéos sur ce site Web ?

d. En Octobre 2018 est prévue l'implantation de portail Autopass pour rentrer en ville. Un portail devrait être installé sur Øvre Stokkaveien aux abords de l'école. Certains « Barnehage » proposent de faire une demande d'exemption de frais de péage pour déposer les enfants. Que prévoit le LFS ?

B. Collège :

a. Les élèves peuvent-ils utiliser le parking à vélos couvert ? Il semblerait qu'il soit réservé aux enseignants. Si c'est le cas, est-il possible d'étudier la possibilité d'en ajouter un réservé aux élèves ?

b. L'école française Total d'Aberdeen va fermer en 2018. Quel est le statut pour l'année prochains et les années à venir concernant le lycée français de Stavanger ?

7. Diffusion du procès-verbal de la réunion

1. MEMBRES DU G.I.E. POUR LA REUNION DU 5 DECEMBRE 2017

a. Élémentaire :

Parent d'élève : Monsieur S. BUIZARD (1^{er} trimestre)

Professeur : Madame S. CHORIER (1^{er} trimestre)

b. Secondaire :

Parent d'élève : Madame S. PETIT

Professeur : Madame A. LEFEVRE (1^{er} trimestre)

c. Représentant de la Direction TOTAL E&P NORGE AS : Monsieur F. LJONES

d. Proviseur : Monsieur Y. MEUR

2. EFFECTIFS DES CLASSES ET EVOLUTION AU COURS DE L'ANNEE 2017-2018

a. EFFECTIFS AU 1^{ER} DECEMBRE 2017 ET EVOLUTION PREVISIONNELLE

classes	garçons	filles	total
CP	6	4	10
CE1	6	2	8
CE2	5	5	10
CM1	1	4	5
CM2	4	2	6
élémentaire	22	17	39
6°	3	8	11
5°	1	5	6
4°	0	1	1
3°	2	0	2
collège	6	14	20
2de	4	1	5
lycée	4	1	5
école	32	32	64
%	50%	50%	

Mouvements sur le trimestre :

Vacances d'automne :	aucun départ
Fin décembre 2017 :	2 départs en classe de 6°
Janvier 2018 :	2 arrivées en CP / 1 en CE1 / 1 en CM1
	2 arrivées supplémentaires possibles en élémentaire

Répartition entre les cycles :

	Total	%
CYCLE 2	28	43,75%
CYCLE 3	22	34,38%
CYCLE 4	9	14,07%
CYCLE 5	5	7,80%
TOTAL	64	100,00%

Rappel :

Le cycle 2, ou cycle des apprentissages fondamentaux, comprend le cours préparatoire (CP), le cours élémentaire première année (CE1) et le cours élémentaire deuxième année (CE2).

Le cycle 3, ou cycle de consolidation, comprend le cours moyen première année (CM1) et le cours moyen deuxième année (CM2) ; le cycle de consolidation se poursuit au collège, en classe de sixième.

Le cycle 4 ou cycle des approfondissements, recouvre les classes de 5ème, 4ème et 3ème.

Le cycle 5 comprend les classes de lycée.

Répartition Élémentaire-Secondaire :

	Total	%
ELEMENTAIRE	39	60,93%
SECONDAIRE	25	39,07%
TOTAL	64	100,00%

b. ÉVOLUTION DES EFFECTIFS DEPUIS 2007

	12/07	12/08	12/09	12/10	12/11	12/12	12/13	12/14	12/15	12/16	12/17
MATERNELLE	18	16	16	21	23	22	21	24			
ÉLÉMENTAIRE	34	30	27	26	34	36	43	54	53	47	39
SECONDAIRE	21	17	17	17	22	25	22	21	21	24	25
TOTAL	73	63	60	64	79	83	86	99	74	71	64

A la rentrée 2017, les effectifs de l'élémentaire ont accusé une légère baisse et ceux du secondaire sont restés stables.

3. PROJET D'ETABLISSEMENT

Pour rappel, le projet d'établissement définit les modalités de mise en œuvre des programmes et objectifs de l'Éducation nationale dans un établissement scolaire donné, en fonction de ses spécificités, de ses besoins et de ses priorités. Certains domaines sont donc privilégiés ou plus approfondis mais l'ensemble des notions préconisées par les instructions officielles est traité.

Le projet d'établissement du Lycée Français de Stavanger s'inscrit dans le socle commun de connaissances, de compétences et de culture (les langages pour penser et communiquer ; les méthodes et outils pour apprendre ; la formation de la personne et du citoyen ; les systèmes naturels et les systèmes techniques ; les représentations du monde et de l'activité humaine) et dans les priorités de la Mission laïque française (savoir communiquer ; former à la citoyenneté ; construire l'autonomie) ainsi que dans sa devise "2 cultures, 3 langues" :

2 cultures : française et pays d'accueil

3 langues : maternelle, anglais, pays d'accueil.

AXES DU PROJET D'ETABLISSEMENT :

- 2.1.1 Maîtriser les langages et la communication**
- 2.1.2 Savoir apprendre**
- 2.1.3 Devenir un citoyen du monde autonome et responsable**
- 2.1.4 Développer une identité culturelle et une conscience interculturelle**

Ce projet d'établissement a été validé en novembre 2015 par l'équipe pédagogique alors en place et a été mis en œuvre pour une période de 3 ans jusqu'en juin 2018. Il a été évalué à l'issue des années scolaires 2015-2016 et 2016-2017 et de nouvelles actions ont été mises en place par l'équipe actuelle durant la période 1 de cette année.

CATALOGUE DES OBJECTIFS POUR 2017-2018 (ANNEE III DU PROJET) :

1 Maîtriser les langages et la communication

- I.1.1 Maîtrise de la langue française
 - I.1.1.1 Développer le goût de la lecture
 - I.1.1.2 Développer le goût de l'écriture
 - I.1.1.3 Améliorer la production d'écrits et diversifier les supports
 - I.1.1.4 Améliorer la production orale
- I.1.2 Maîtrise des langages des arts et du corps
- I.1.3 Maîtrise de la communication
 - I.1.3.1 Maîtrise accrue des langues étrangères : objectif de la Mlf "2 cultures, 3 langues"
 - Anglais
 - Norvégien du CP à la classe de 2de
 - I.1.3.2 Maîtrise des Techniques Usuelles de l'Information et de la Communication (TUIC)

2 Savoir apprendre

- I.2.1 Amélioration des méthodes de travail
 - I.2.1.1 Formation à la gestion du matériel personnel
 - I.2.1.2 Formation à la gestion du travail personnel
 - I.2.1.3 Prise en compte de petits effectifs
 - I.2.1.4 Prise en compte des classes à cours multiples
 - I.2.1.5 Développement d'une démarche scientifique
 - I.2.1.6 Développement de la curiosité et du sens de l'observation
- I.2.2 Remise à niveau/soutien spécifique
 - I.2.2.1 Des élèves en difficulté
 - Aide individualisée en élémentaire dans le cadre des APC
 - Accompagnement personnalisé en secondaire
 - Mise à niveau des nouveaux inscrits en anglais

- I.2.2.2 Des élèves non francophones : acquisition d'une meilleure maîtrise de la langue française
- I.2.3 Gestion de l'hétérogénéité des niveaux
- I.2.4 Formation à l'utilisation de la documentation
 - o Utilisation de ressources multi-support d'aide à l'apprentissage
 - o Utilisation des ressources du CDI

3 Devenir un citoyen du monde autonome et responsable

- I.3.1 Socialisation/éducation au civisme des élèves
 - I.3.1.1 Respect des règles
 - I.3.1.2 Respect de l'autre, de la différence, tolérance
 - I.3.1.3 Intégration des nouveaux élèves
 - I.3.1.4 Respect des intervenants extérieurs
 - I.3.1.5 Respect des nationaux
 - I.3.1.6 Éducation à la sécurité
 - I.3.1.7 Éducation à la santé
 - I.3.1.8 Éducation aux premiers secours
 - I.3.1.9 Éducation au développement durable
 - I.3.1.10 Éducation et formation à la solidarité
- I.3.2 Acquisition de l'autonomie
 - I.3.2.1 Éducation à la prise de responsabilité
 - I.3.2.2 Éducation à la prise de parole
 - I.3.2.3 Orientation scolaire
- I.3.3 Traitement critique de l'actualité et de l'information
- I.3.4 Développement de projets interdisciplinaires
- I.3.5 Développement de projets transversaux

4 Développer une identité culturelle et une conscience interculturelle

- I.4.1 Éducation à la culture française et étude de l'espace géographique et historique français
- I.4.2 Sensibilisation au milieu d'origine des élèves
- I.4.3 Ouverture sur l'extérieur : objectif de la Mlf "2 cultures, 3 langues"
 - I.4.3.1 Étude des différents aspects du pays d'accueil
 - I.4.3.2 Développement de projets avec des établissements scolaires de la zone
- I.4.4 Éducation à l'art
- I.4.5 Éducation du goût à la culture
- I.4.6 Fêtes/manifestations
 - I.4.6.1 Fêtes traditionnelles et de fin d'année
 - I.4.6.2 Venue d'intervenants extérieurs avec production et présentations publiques

Commentaires du proviseur sur le catalogue des objectifs :

Ces objectifs s'inscrivent dans le socle commun de connaissances, de compétences et de culture qui définit les connaissances et les compétences qui doivent être acquises à l'issue de la scolarité obligatoire. Ces savoirs et savoir-faire sont travaillés aussi bien dans les enseignements obligatoires que dans les projets de classe ou d'établissement.

Le Lycée poursuit une politique des langues ambitieuse.

Selon les niveaux, le lycée propose à ses élèves de 7 à 10 heures d'enseignement des langues étrangères : 2h de norvégien sur 3 niveaux (débutant, intermédiaire, avancé) et de 5 heures d'anglais (en élémentaire) à 8 heures d'anglais (en collège-lycée) réparties en enseignement obligatoire, préparation aux certifications de Cambridge (à partir du CE2), conversation orale, drama (secondaire) et enseignement de disciplines autres que la langue vivante dispensé en anglais. Ces disciplines non linguistiques (DNL) sont, selon les classes, l'histoire-géographie, les sciences de la vie et de la Terre, les mathématiques, les arts visuels, la musique, les mathématiques, la technologie, l'EPS les MPS.

ACTIONS EN COURS :

- Activités périscolaires pour les classes élémentaires :

Activités	Jours et horaires	Encadrant(s)	Classes concernées
Atelier culinaire	Lundi de 14h 30 à 15h 30 (2 fois/mois)	Mme CHORIER Mme MEUR	CP-CE1-CE2
Jeux de société	Lundi de 14h 30 à 15h 30 (1 fois/mois)	Equipe de parents volontaires	CP-CE1-CE2
« Raconte-moi l'histoire de ton masque »	Lundi de 14h 30 à 15h 30 (1 fois/mois)	Mme DUPONT Mme BLUM	CP-CE1-CE2
Arts plastiques et écriture	Mardi de 14h 30 à 16h 30 Sem. B	Mme THOMAS	CM1-CM2
Atelier théâtre	Jeudi de 14h 30 à 15h 30	Mme DRELON	CM1-CM2-6 ^{ème}
Atelier desserts	Mercredi de 14h 30 à 15h 30	M ^{me} SCHNEIDER M ^{me} BARRIEU	CP-CE1-CE2-CM1- CM2

Rotation de 2 groupes d'élèves sur ces ateliers

- Activités périscolaires pour les classes secondaires :

Activités	Jours et horaires	Encadrant(s)	Classes concernées
Ciné-club (français)	1 mardi/mois 15h 30-17h 30	Mme DRELON Mme ROUDEILLAC	CM1-CM2 6°-5°-4°-3°
Ciné-club (espagnol)	1 mardi/mois 15h 30-17h 30	Mme PARENT	5°-4°-3°
Atelier relaxation	1 lundi/15j 16h 15-17h 15 Semaine A	Mme LEFÈVRE Mme REMBERT	5°-4°-3°-2de
Atelier programmation de drones	1 lundi/15j 16h 15-17h 15 Semaine B	M. ROUDEILLAC	CM1-CM2-Secondaire
Atelier photo	1 jeudi/15j 16h 15-17h 45 Semaine A 1 ^{er} et 3 ^{ème} trimestres	M. EGGINTON	5°-4°-3°-2de
Atelier d'écriture	1 jeudi/15j 16h 15-17h 15 Semaine B	Mme ROUDEILLAC	5°-4°-3°-2de

- Poursuite du projet anglais "First class" avec des séquences en co-enseignement et de Disciplines Non Linguistiques ainsi qu'un atelier "Drama" en secondaire.
- Mise en place de séquences d'aide individualisée en élémentaire et en secondaire.

Le directeur remercie les enseignants et les parents pour la mise en place de toutes ces activités périscolaires ainsi que les enseignants participant à l'accompagnement personnalisé des élèves.

■ CALENDRIER DES ACTIONS AU PREMIER TRIMESTRE

DATES	INTITULES DES PROJETS
Septembre à juin	<p align="center">Concours « Dis-moi dix mots »</p> <p>Il invite chaque année les classes élémentaires et du secondaire à réaliser collectivement une production artistique et littéraire, reposant sur un travail linguistique à partir des dix mots. Ce concours mettra cette année à l'honneur l'oralité, les multiples rôles joués par la parole dans la société. Elèves des classes de CM1 à 2de</p>
Mardi 24 et mercredi 25 octobre	Visite de Mme Sauvageot, IPR d'espagnol
Mardi 31 octobre	HALLOWEEN
Mardi 31 octobre	<p>Parcours Avenir Présentation des métiers : le métier de pâtissier Cycle 4-2de</p>
Semaine du 30 octobre au 2 novembre	<p>SEMAINE DU GOÛT Elèves de toutes les classes</p>
Jeudi 23 novembre	<p>FÊTE DE LA SCIENCE 12h 40-14h 20 Elèves de toutes les classes</p>
Vendredi 24 novembre	<p>Sortie au musée Vitenfabrikken 8h 30-13h 00 Elèves de toutes les classes</p>
Vendredi 24 novembre	<p>Spectacle PUTTI PLOTTI POTT de 16h30 à 18h Elèves des classes élémentaires</p>
15-16-17-20 novembre	<p>Concours CASTOR INFORMATIQUE Le concours Castor vise à faire découvrir aux jeunes l'informatique et les sciences du numérique. Elèves du CM1 à la 2de</p>
Fin novembre	<p>Concours – Stavanger Aftenblad Participation au concours de dessins. <i>Aucun élève de l'école française n'a reçu de prix.</i></p>
Jeudi 23 novembre	<p>Formation aux premiers secours-Croix rouge 16h30-19h 00 Elèves de 3^e-2de</p>
Mardi 28 novembre	<p>Parcours Avenir Présentation des métiers : le métier de professeur d'espagnol / Cycle 4-2de</p>
Mercredi 13 et lundi 18 décembre	<p>Concours Alkindi Concours portant sur la cryptanalyse : l'art des codes secrets 4^e/3^e : lundi 18/12 - 2de : mercredi 13/12</p>
Semaine du 11 /12 au 15/12	<p>Stages d'observation obligatoire en entreprise Elèves de 3^{ème}</p>
Mercredi 13 décembre	<p>Spectacle dans la salle « Aula » de 12h45 à 14h00, suivi d'un petit goûter Elèves des classes élémentaires et secondaires</p>
Jeudi 14 décembre	<p>1^{ers} Examens blancs de Cambridge Elèves des classes élémentaires</p>
Mardi 19 décembre	<p>1^{ers} Examens blancs de Cambridge Elèves du secondaire</p>
Mardi 19 décembre	Parcours Avenir

	Présentation des métiers : le métier de Géoinformation manager / Cycle 4-2de
Mercredi 20 décembre	Visite de l'exposition "Pepperkakeby" : Élémentaire
Mercredi 20 décembre	« Visite-concert » dans l'atelier du peintre Kjell Pahr-Iversen Elèves du secondaire
Date à préciser	Fabrication de pain – liaison école-collège (6 ^{ème} et CP)

■ CALENDRIER DES ACTIONS PREVUES AU 2° ET 3° TRIMESTRES

DATES	INTITULES DES PROJETS
Du lundi 15 au samedi 20 janvier 2018	Concours PLUMIER D'OR – classe de 4° L'épreuve comprend 2 parties : 1) des exercices de langue (syntaxe, orthographe, vocabulaire, culture générale) notés sur 70 ; 2) une expression écrite, notée sur 30.
Lundi 22 et mardi 23 janvier	1^{er} DNB blanc Elèves de 3 ^{ème}
Mardi 23 janvier	Parcours Avenir Présentation des métiers : le métier de journaliste Cycle 4-2de
Du 25 au 28 janvier	FESTIVAL DE LA BD Toutes les classes
Février	CARNAVAL Élémentaire/Collège
Jeudi 1 ^{er} mars	WORLD BOOK DAY World Book Day is a celebration of authors, illustrators, books and reading. It's the biggest celebration of its kind, designated by UNESCO (United Nations Educational, Scientific and Cultural Organization) as a worldwide celebration of books and reading, and marked in over 100 countries all over the world. Toutes les classes
Du 5 au 9 mars	PRINTEMPS DES POÈTES Thème : « L'ardeur » Toutes les classes
Vendredi 9 mars	Visite du JWC (OTAN) 9h 30 à 12h 30 Classes secondaires
Lundi 12 mars	Réunion de présentation Voyage culturel et linguistique à Madrid Classes de 3°-2de
Mardi 13 mars	Parcours Avenir Présentation des métiers : le métier de foreur Cycle 4-2de
Mercredi 14 mars	Soutenance stage observation en entreprise 15h 20 à 16h 10 Elèves de 3°
Du 12 au 18 mars	SEMAINE DES MATHS Concours Koala et Kangourou : jeudi 15 mars Elémentaire et secondaire
Jeudi 15 mars	Réunion de présentation Voyage culturel et linguistique à Aberdeen Classes de CP-CE
Lundi 19 mars	Réunion de présentation Voyage culturel et linguistique à Dublin Classe de CM1-CM2
Mardi 20 mars	Réunion de présentation Voyage culturel et linguistique à Bristol et Cardiff Classes de 6°-5°-4°

Dates	Intitulés des projets
Judi 29 mars	LA GRANDE LESSIVE Manifestation culturelle internationale biannuelle qui adopte la forme d'une installation artistique éphémère Elèves des classes élémentaires et secondaires
Semaine du 9 au 13 avril	ASSR 1 et 2 Elèves de 5 ^{ème} -3 ^{ème}
Du 22 au 27 avril	VOYAGE DECOUVERTE CARDIFF/BRISTOL Classes de 6°-5°-4°
Du 22 au 27 avril	VOYAGE DECOUVERTE MADRID Classes de 3°-2de
Du 23 au 26 avril	VOYAGE DECOUVERTE ABERDEEN Classes de CP-CE
Mardi 24 avril	Parcours Avenir Présentation des métiers : le métier d'infirmière Cycle 4-2de
Du 1er au 4 mai	VOYAGE DECOUVERTE DUBLIN Classes de CM1-CM2
Mercredi 2 / jeudi 3 mai	2^{ème} DNB blanc
mai	2^{èmes} Examens blancs de Cambridge Elèves du CE2 à la 2de
15 mai	Concours THE BIG CHALLENGE Classes secondaires
Judi 17 mai	DÉFILÉ pour la fête nationale
Vendredi 18 mai	COURSE CONTRE LA FAIM Tous les élèves
Mardi 29 mai à 17h 30	DRAMA Secondaire
Mardi 5 juin	Parcours Avenir Présentation des métiers : le métier d'officier de l'armée de terre Cycle 4-2de
Judi 7 juin	Examens Cambridge KET/PET
Lundi 11 et/ou mardi 12 juin	Examens Cambridge YLE
Mardi 12 juin	Examens Cambridge FCE
Judi 14 juin à 17h 30	FÊTE DE FIN D'ANNÉE ÉLÉMENTAIRE
Dernière semaine	OLYMPIADES Tous les élèves
Lundi 18 et mardi 19 juin	EPREUVES DU DNB
Mardi 19 juin	Cérémonie de fin de scolarité au collège Elèves de 3 ^{ème}

Le directeur remercie l'ensemble des parents intervenant dans la présentation des métiers.

D'autres projets, des événements ponctuels et des sorties pourront être organisés en fonction des opportunités et des objectifs pédagogiques.

4. ACTIVITES ET FONCTIONNEMENT DU LYCEE

a. REUNIONS :

Réunions d'information des parents :

- Générale : le jeudi 31 août 2017
- Secondaire : le lundi 4 septembre 2017

- 6° : le lundi 4 septembre 2017
- CE1-CE2 : le mardi 5 septembre 2017
- CM1-CM2 : le mercredi 6 septembre 2017
- CP le jeudi 7 septembre 2017

b. CONSEILS DES MAITRES ET DE CYCLES EN ELEMENTAIRE :

- Conseil des maîtres n°1 : le mercredi 20 septembre 2017
- Conseil des maîtres n°2 : le mercredi 1^{er} novembre 2017
- Conseil de cycles : le mercredi 29 novembre 2017
- Réception des parents d'élèves après les conseils de cycles :
 - ✓ Premier trimestre : les 4, 6 et 7 décembre 2017

c. CONSEILS DE CLASSES EN SECONDAIRE :

- Mi-premier trimestre : mardi 26 septembre 2017
- Premier trimestre : mardi 21 novembre 2017
- Réception des parents d'élèves après les conseils de classes :
 - ✓ Premier trimestre : lundi 27 novembre 2017

d. CONSEILS ECOLE-COLLEGE :

- CEC1 : le jeudi 28 septembre 2017

e. ORGANISATION PEDAGOGIQUE :

• ÉLEMENTAIRE :

- Les élèves sont répartis en trois classes :
 - ✓ CP : 10 élèves Mme S. CHORIER
 - ✓ CE1-CE2 : 18 élèves Mme V. THOMAS
 - ✓ CM1-CM2 : 11 élèves Mme F. DRELON
- Des professeurs du secondaire interviennent en anglais, co-enseignement en anglais, informatique, sciences et EPS. 6 professeurs vacataires interviennent également en anglais et norvégien.
- Horaires d'anglais en élémentaire :

	CP	CE	CM
Anglais	2	2	2
Activités langagières	1	1	1
Arts visuels	1	1	1
Musique	1	1	1
Mathématiques	0	1	1
Sciences	0	0	0
EPS			1
Total	5	6	7

Question d'un délégué de parents : « Qu'est-ce que les activités langagières ? »

Réponse du proviseur : « Ce sont des activités dont l'objectif est de développer les compétences d'expression et de compréhension orales ».

- Équipement
Des vidéoprojecteurs dont un interactif (en CM1-CM2) sont installés dans chaque classe et les enseignants disposent d'un laboratoire de langues, d'une salle informatique et d'un laboratoire de sciences.

- SECONDAIRE :

- Les 24 élèves de secondaire sont encadrés par 7 professeurs temps plein et 4 vacataires.
- Les horaires d'anglais en secondaire sont les suivants :

	6°	5°	4°	3°	2de
Anglais	4	3	3	3	3
Conversation anglaise	1	1	1	1	1
Préparation Cambridge	1	1	1	1	1
Drama	1	1	1	1	1
Arts plastiques	1	1	1	1	
Géographie		1			
Mathématiques	1				
SVT				1	
Technologie			1		
MPS					2
Total	9	8	8	8	8

Question d'un délégué de parents : « Est-ce que les répartitions en DNL sont toujours identiques ? »

Réponse des représentants de l'équipe pédagogique : « Les répartitions peuvent changer d'année sur l'autre en fonction des enseignants et des projets. »

- Équipement
Des vidéoprojecteurs sont installés dans chaque classe et les enseignants disposent d'un laboratoire de langues, d'une salle informatique et d'un laboratoire de sciences.
- Brevet des collèges (DNB) :
 - ✓ Les sept candidats de 2017 ont été reçus avec 1 "mention B" et 6 "mentions TB".
Le directeur remercie l'investissement des enseignants qui a permis l'obtention de ces très bons résultats.
 - ✓ Les épreuves 2018 devraient se dérouler les lundi 18 et mardi 19 juin à Stavanger (à confirmer).
 - ▲ La correction sera effectuée au Lycée René Cassin à Oslo le mercredi 20 juin (à confirmer); les professeurs du lycée de Stavanger participent au jury de correction.
 - ✓ Les brevets blancs sont programmés selon le calendrier suivant :
 - ▲ 1^{er} examen blanc : lundi 22 et mardi 23 janvier 2018
 - ▲ 2^{ème} examen blanc : mercredi 2 et jeudi 3 mai 2018

Un troisième examen blanc pourrait être proposé aux élèves s'ils en ressentent le besoin.

f. SEANCES DE SPORT :

- PATINAGE SUR GLACE :

- Les séances de patinage sur glace ont lieu à la patinoire municipale Sørmarka Arena : 9 séances pour toutes les classes du 25 septembre au 18 décembre 2017 inclus.

- NATATION :

- Les séances de natation se dérouleront à la piscine de Tasta Hallen : 10 séances pour toutes les classes du 8 janvier au 19 mars 2018 inclus.

- ESCALADE :

- Des séances d'escalade devraient avoir lieu du 23 février au 27 avril 2018 inclus (en attente de confirmation).

g. Visite de Mme Sauvageot, IPR d'espagnol

Mme Sauvageot a effectué une mission d'accompagnement dans notre établissement les 24 et 25 octobre 2017.

Elle est intervenue auprès de notre professeur d'espagnol, Mme Parent, mais a accepté également d'effectuer des visites de classes en cours d'anglais et de norvégien auprès de M. Egginton, certifié d'anglais, et des enseignants recrutés locaux.

Cette mission s'est déroulée dans d'excellentes conditions. Nous restons dans l'attente de la réception de son compte rendu de visite.

h. Voyages culturels et linguistiques

Des projets de voyages culturels et linguistiques ont été présentés aux familles et d'ores et déjà validés :

- Aberdeen – Ecosse (classes de CP-CE1-CE2)

Dates : du 23 au 26 avril 2018

Encadrants : Mmes Chorier, Thomas, Meur et M. Roudeillac

Une réunion d'information sur ce voyage sera proposée aux familles le jeudi 15 mars 2018 à 17h 30.

- Bristol-Cardiff – Angleterre-Pays de Galles (classes de 6°-5°-4°)

Dates : du 22 au 27 avril 2018

Encadrants : M. Egginton et Mme Williams

Une réunion d'information sur ce voyage sera proposée aux familles le mardi 20 mars 2018 à 17h 30.

- Madrid – Espagne (classes de 3°-2de)

Dates : du 22 au 27 avril 2018

Encadrants : Mme Parent et Mme Mulomba

Une réunion d'information sur ce voyage sera proposée aux familles le lundi 12 mars à 17h 30.

- Dublin – Irlande (classe de CM1-CM2)

Dates : du 1^{er} au 4 mai 2018

Encadrants : Mme Drelon et M. Walde

Une réunion d'information sur ce voyage sera proposée aux familles le à 17h 30.

Un autre voyage culturel concernant toutes les classes secondaires sera prochainement proposé aux familles.

- Rome et Pompéi – Italie (classes secondaires)

Dates : à déterminer

Encadrants : Mmes Lefèvre, Roudeillac et Kretz

Programme : visite de la Rome antique (Colisée, Forum, Palatin, thermes de Caracalla), excursions au Vésuve, à Pompéi et à Herculaneum, découverte du musée archéologique de Naples.

Les élèves seraient logés dans des hôtels. Ce voyage serait en lien avec les programmes d'histoire, de latin, de géographie, de littérature, de SVT et d'art.

30% du prix de chaque voyage scolaire est pris en charge par l'entreprise Total. Le proviseur remercie l'entreprise pour cette aide financière.

i. Mouvement du personnel

- Fin de mission en juin 2018 :
 - Mme S. CHORIER : Professeur des écoles (à confirmer)
 - Mme D. PARENT : Professeur certifiée d'espagnol
 - Mme A. LEFEVRE : Professeur certifiée d'histoire-géographie
 - Mme S. KRETZ : Professeur certifiée de physique-chimie

L'entreprise TOTAL E&P Norge a validé le remplacement des enseignants partants et donc le recrutement de nouveaux professeurs correspondant à leur profil.

5. AVENIR DU LYCEE FRANÇAIS

L'entreprise Total affirme que la vente à Statoil de ses parts dans les projets Martin Linge et Garantiana n'affectera le fonctionnement du lycée français ni cette année ni en 2018-2019.

Question d'un délégué de parents : « Que se passerait-il pour l'école si le nombre d'expatriés diminuait fortement l'année prochaine ? »

M. Ljones, représentant de TOTAL E&P Norge, confirme bien que le Lycée Français continuera à fonctionner dans les mêmes conditions en 2018/2019 que les années précédentes, quel que soit le nombre d'expatriés « Total ». Le processus de recrutement des futurs enseignants se poursuit donc comme prévu.

6. QUESTIONS DES PARENTS D'ELEVES

Afin d'apprécier la représentativité de chaque demande, le nombre de familles ayant posé la question est mentionnée entre parenthèses.

A. Ecole élémentaire :

a. Suite à l'annonce récente de la fermeture de l'école Total d'Aberdeen à la rentrée de septembre 2018, les parents s'interrogent sur le devenir du LFS. Pouvez-vous leur garantir (ou pas) la continuité de l'école de Stavanger (primaire et collège) à la rentrée prochaine ? (1 famille)

→ Cf réponse point n°5 de l'ordre du jour

b. Les relations entre les enfants des écoles norvégienne et française ne semblent pas très bonnes d'après ce que plusieurs enfants rapportent à leurs parents. Peut-être est-ce dû au fait que les enfants ne partagent pas beaucoup d'activités ensemble. Un projet commun où les élèves seraient mélangés ne pourrait-il pas être organisé dans le but d'améliorer ces relations (par exemple tournoi sportif, ou autres activités organisées de manière plus pérenne et régulière)? (1 famille)

Il peut y avoir certes quelques différends de temps en temps entre les uns et les autres qu'il faut cependant éviter de généraliser en affirmant que les relations ne sont pas bonnes. En général, la cohabitation entre élèves français et norvégiens est satisfaisante même s'ils jouent rarement ensemble.

Les enseignants du LFS sont souvent les initiateurs de projets auxquels sont conviés des élèves de l'école d'Eiganes. Plusieurs intégrations d'élèves norvégiens ont été réalisées à l'initiative du LFS, notamment lors de la semaine du goût et de la fête de la science. Les élèves norvégiens ont été invités à participer à Halloween avec les élèves du lycée français mais n'ont pas pris part à cet événement. Ils sont également invités au concours de calcul mental qui aura lieu dans l'établissement au cours de la semaine des maths au mois de mars... Sur proposition du lycée français, trois enseignants ont accepté de dispenser des cours de FLE à trois groupes d'élèves norvégiens à raison d'1 heure hebdomadaire. Nous continuerons à travailler dans ce sens afin d'entretenir les relations les plus cordiales possibles avec nos hôtes norvégiens.

c. L'école publie régulièrement des vidéos des enfants sur le support Youtube. Quelle garantie du droit à l'image ont les parents sur ces vidéos ? Ne serait-il pas plus judicieux par exemple de donner un accès avec mot de passe aux parents sur le site Web de l'école et de publier les vidéos sur ce site Web ? (1 famille)

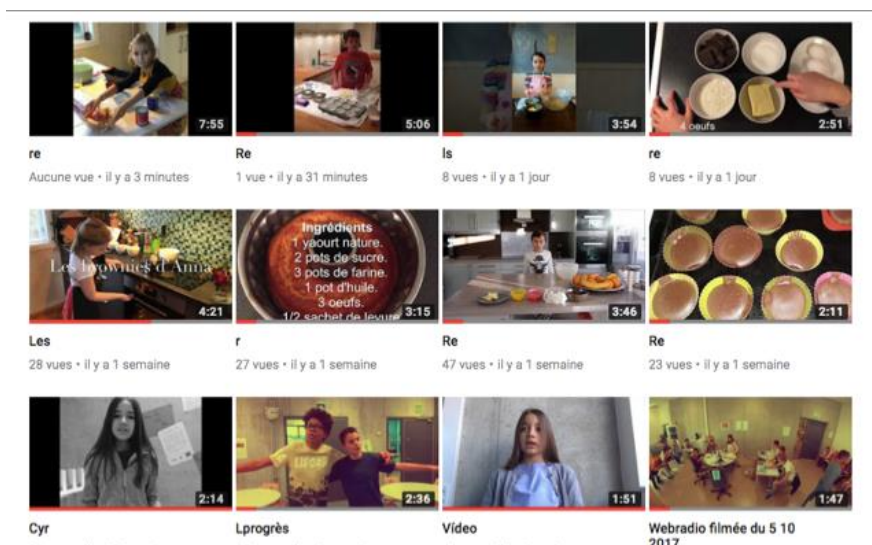
Le site internet de l'école, fourni par la Mission Laïque Française, permet de déposer des fichiers d'une capacité maximale de 64 Méga octets. Or, une minute de vidéo avec une qualité raisonnable, est d'environ de 200 à 400 Mo. Il n'est donc pas possible de déposer un fichier vidéo directement sur le site de l'école et par conséquent de fournir aux parents un accès avec mot de passe.

Il est donc nécessaire de passer par un support comme « Youtube » pour déposer puis visionner les vidéos.

Lorsqu'une vidéo est mise en ligne sur ce support, un titre est choisi pour que rien ne soit révélé concernant l'école ou les élèves. (Cf l'image qui suit)

De ce fait, aucune recherche par titre n'est possible pour retrouver la vidéo.

Le seul moyen est d'aller sur la chaîne « Youtube » du Lycée Français de Stavanger.



Tous les parents ont signé une autorisation en début d'année scolaire permettant à l'établissement de poster sur le site du lycée des vidéos de leur enfant réalisées au cours d'activités scolaires. Il est vrai cependant qu'il n'était pas spécifié sur ce document que ces vidéos pourraient être hébergées sur le site « Youtube ».

Malgré toutes les précautions prises par M. Roudeillac et validées par la direction du lycée pour limiter l'accès à ces vidéos, il est proposé aux parents ne désirant pas que leur enfant apparaisse sur « Youtube » d'en informer le secrétariat pour que M. Roudeillac puisse en tenir compte afin ne pas faire apparaître l'enfant concerné.

d. En Octobre 2018 est prévue l'implantation de portail Autopass pour rentrer en ville. Un portail devrait être installé sur Øvre Stokkaveien aux abords de l'école. Certains « Barnehage » proposent de faire une demande d'exemption de frais de péage pour déposer les enfants. Que prévoit le LFS ? (1 famille)

Le secrétariat du lycée s'est renseigné auprès de la direction de l'école d'Eiganes et du service « Stavanger parkering » de Stavanger Kommune. Ceux-ci ont précisé qu'il n'était pas possible d'obtenir d'exemption de frais de péage étant donné que l'établissement était en principe fréquenté par des élèves habitant le quartier et pouvant se déplacer à pied de leur domicile à l'école.

B. Collège :

a. Les élèves peuvent-ils utiliser le parking à vélos couvert ? Il semblerait qu'il soit réservé aux enseignants. Si c'est le cas, est-il possible d'étudier la possibilité d'en ajouter un réservé aux élèves ? (1 famille)

Le parking couvert est en effet réservé aux enseignants. L'école d'Eiganes étant fréquenté par cinq cents élèves environ, il est évidemment impossible de prévoir un parking à vélos couvert pour les élèves.

b. L'école française Total d'Aberdeen va fermer en 2018. Quel est le statut pour l'année prochaine et les années à venir concernant le lycée français de Stavanger ? (1 famille)

→ Cf réponse point n°5 de l'ordre du jour

Conclusion du proviseur

M. Meur souligne que l'ensemble des partenaires de l'école met tout en œuvre pour contribuer au succès de cette année scolaire.

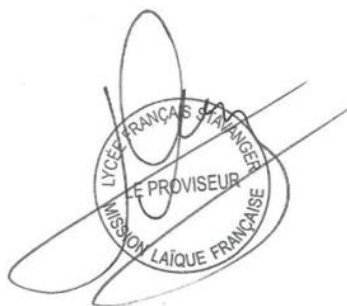
Un véritable esprit d'équipe anime les enseignants qui font preuve d'une grande disponibilité, d'une conscience professionnelle irréprochable et d'un investissement exemplaire. Ce climat favorise la mise en place de nombreuses actions communes ou individuelles favorisant ainsi la réussite et l'épanouissement de nos élèves.

7. DIFFUSION DU PROCES-VERBAL DE LA REUNION

Après validation de ce PV par tous les membres du GIE, il sera mis en ligne sur le site du lycée afin qu'il soit accessible à l'ensemble des familles.

La séance est levée à 19h 15.

La prochaine réunion du G.I.E. est fixée au mardi 13 mars 2018 à 17h 30.



Yann MEUR, Proviseur